

ПОВЕДЕНИЕ В ЗАЩИТНОМ СООРУЖЕНИИ

Заполнение убежищ проводится организованно, быстро и без паники. Прибывших с детьми, размещают в отдельных секциях или в комнате матери и ребенка. Престарелых и больных размещают поближе к воздухоподводящим вентиляционным трубам. После заполнения убежища закрываются защитно-герметические двери, ставни аварийных выходов. Опоздавшие заполняют убежище через специальный шлюз-тамбур.

- Отдых в защитном сооружении организуется посменно. В первую очередь отдыхают престарелые, дети и слабые.
- При повреждении или завале убежища оценивается возможность пребывания в нем людей, организуется работа по устранению возникших повреждений убежища, по расчистке входа и аварийного выхода.
- При открывании дверей, а также в случае значительных повреждений убежища, находящиеся в нем люди используют средства индивидуальной защиты органов дыхания.

УКРЫВАЕМЫЕ ОБЯЗАНЫ:

- выполнять правила внутреннего распорядка, все распоряжения личного состава звена обслуживания убежища;
- содержать в готовности средства индивидуальной защиты;
- соблюдать спокойствие, пресекать случаи паники и нарушений общественного порядка;
- соблюдать правила техники безопасности;
- оказывать помощь группе обслуживания при ликвидации аварий и устранении повреждений;
- поддерживать чистоту в помещениях.

ЗАПРЕЩАЕТСЯ:

- курить и употреблять спиртные напитки;
- приводить (приносить) в сооружение домашних животных;
- приносить легковоспламеняющиеся вещества, взрывоопасные и имеющие сильный или резкий запах вещества, громоздкие вещи;
- шуметь, ходить без особой надобности, открывать двери и выходить из сооружения;
- применять источники освещения с открытым огнем.

Выход укрываемых из помещения производится после получения сигнала «Отбой» или в случае аварийного состояния убежища, угрожающего жизни людей.

В памятке в доступной форме изложены правила поведения человека в чрезвычайных ситуациях. Данная памятка может быть использована для обучения населения приемам и способам защиты от ЧС и первичным мероприятиям гражданской обороны в системе обучения, реализуемой органами местного самоуправления.

Пожарная охрана.....	101
Полиция.....	102
Скорая помощь.....	103
Санкт-Петербургский инженерный центр экологических работ (определение концентрации паров ртути).....	218-80-69
Институт гигиены труда и профзаболеваний (медицинское освидетельствование при воздействии паров ртути, радиационное загрязнение).....	279-40-59
Утилизация люминесцентных ламп.....	259-72-56
Аварийно-техническая служба по химическим и радиационным загрязнениям (комплексные.....)	213-03-22 233-42-13 275-31-84
радиодозиметрические обследования жилых помещений, садовых участков)	
Городская служба по исследованию загрязнения воздуха.....	710-50-37
Токсикологическая информационная справочная служба скорой помощи.....	542-86-71
Городская комплексная аварийная экологическая служба ГУП "Экострой" - ГКАЭС (по обнаружению, локализации и ликвидации аварийных ситуаций с радиоактивными, химическими веществами и ртутью) диспетчерская служба.....	328-80-69
Собранную ртуть вместе с использованными материалами сдать на утилизацию в Инженерный центр экологических работ.....	328-80-69 328-80-80
В.О. 24 Линия, дом № 25	

ЕДИНАЯ СЛУЖБА СПАСЕНИЯ: 112

ООО "Санкт-Петербургский Центр безопасности жизнедеятельности"
Телефон (812) 378-10-11, e-mail: 89219562749@yandex.ru
© Авторские права защищены законом. Запрещается издание, переиздание, тиражирование и копирование без согласия авторов.

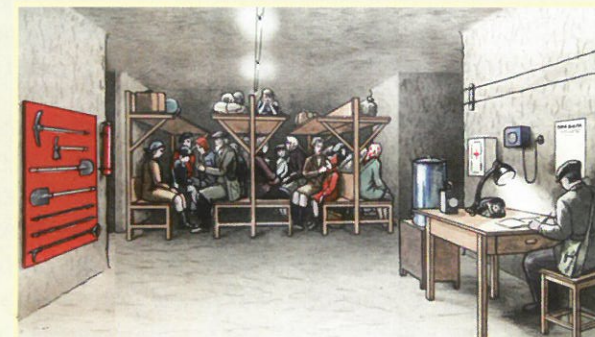
Тираж 500 экз. Заказ 135/06-2017
ДИЗАЙН И ПЕЧАТЬ: ТИПОГРАФИЯ ООО "МЕДИА СТАЙЛ"
Т. 346-55-08. ПЕТЕРГОФ, САНКТ-ПЕТЕРБУРГСКИЙ ПР., 60

ПОМОГИ СЕБЕ И БЛИЗКИМ

к 85-летию ГО



Муниципальное образование муниципальный округ
МОСКОВСКАЯ ЗАСТАВА



ПРАВИЛА ПОЛЬЗОВАНИЯ КОЛЛЕКТИВНЫМИ СРЕДСТВАМИ ЗАЩИТЫ

Памятка населению

ЕДИНАЯ
СЛУЖБА
СПАСЕНИЯ

112

2017

Защита населения и производительных сил страны от оружия массового поражения, а также при стихийных бедствиях, производственных авариях — ОДНА ИЗ ВАЖНЕЙШИХ ЗАДАЧ

управления по делам гражданской обороны и чрезвычайным ситуациям.

Одним из путей решения этой задачи является создание на объектах экономики и в населенных пунктах различных типов защитных сооружений для укрытия людей.

УКРЫТИЕ НАСЕЛЕНИЯ В ЗАЩИТНЫХ СООРУЖЕНИЯХ

Предоставление населению защитных сооружений (ЗС) ГО – основной способ защиты населения путем его укрытия в существующих ЗС и их ускоренного возведения при возникновении военной угрозы

В целях защиты населения в экстремальных условиях используются различные способы и средства. Среди них укрытию населения в защитных сооружениях всегда придавалось важное значение, а в связи с трудностью и даже в ряде случаев невозможностью при необходимости полной эвакуации населения из больших городов значение этого мероприятия резко возросло.

Многочратно подтверждено теоретически и на практике, что укрытие людей в защитных сооружениях в сочетании с другими способами защиты (эвакуация населения, использование индивидуальных средств защиты) - обеспечивает эффективное снижение степени его поражения от всех возможных поражающих воздействий чрезвычайных ситуаций различного характера.

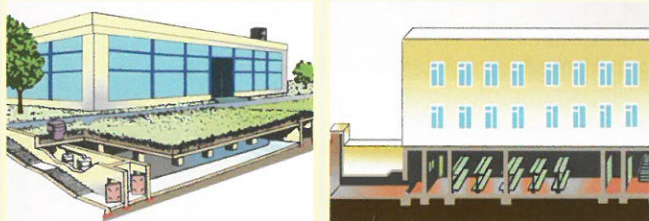
Защитное сооружение гражданской обороны — специальное сооружение, предназначенное для защиты населения, техники и материальных ценностей от воздействия современных средств поражения противника, а также от опасностей некоторых ЧС техногенного и природного характера

КЛАССИФИКАЦИЯ ЗАЩИТНЫХ СООРУЖЕНИЙ

- убежища ГО
- противорадиационные укрытия (ПРУ)
- простейшие укрытия

Убежища.

По месту расположения убежища могут быть встроенные и отдельно стоящие. К встроенным относятся убежища, расположенные в подвальных этажах зданий, а к отдельно стоящим - расположенные вне зданий.

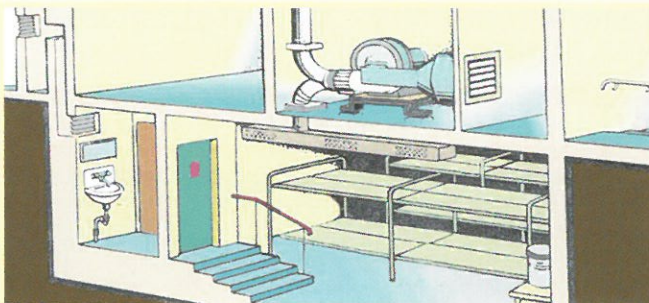


Отдельно стоящее убежище

Встроенное в здание убежище

Противорадиационные укрытия защищают людей от радиоактивного заражения и светового излучения и ослабляют воздействие ударной волны ядерного взрыва и проникающей радиации. Оборудуются они обычно в подвальных или наземных этажах зданий и сооружений.

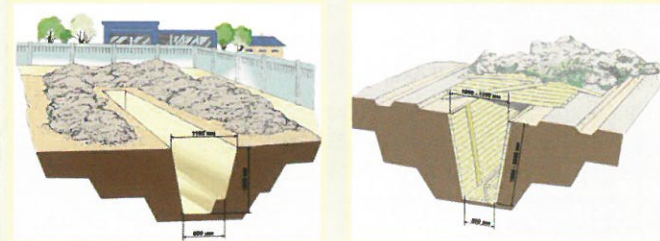
Противорадиационные укрытия (ПРУ) называется инженерное сооружение, обеспечивающее защиту укрываемых от заражения РВ, радиоактивного облучения, светового излучения ядерного взрыва, капельно-жидких ОВ, а на определенном расстоянии от эпицентра ядерного взрыва - и от воздействия ударной волны. Оборудуют ПРУ прежде всего в подвалах, погребах, овощехранилищах и др. заглубленных помещениях. В ряде случаев под них приспособляются внутренние помещения каменных наземных зданий. Иногда ПРУ строятся специально.



Встроенное противорадиационное укрытие

Самым доступным средством защиты от современных средств поражения являются **простейшие укрытия**. Они ослабляют воздействие ударной волны и радиоактивного излучения, защищают от светового излучения и обломков разрушающихся зданий, предохраняют от непосредственного попадания на одежду и кожу радиоактивных, отравляющих и зажигательных веществ.

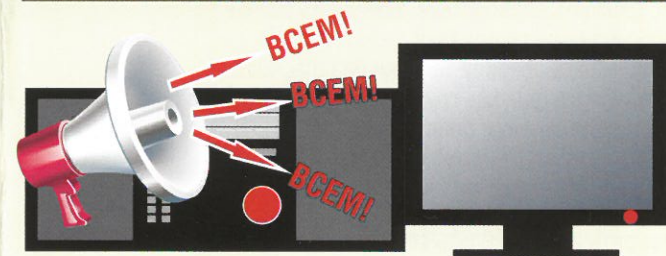
Простейшее укрытие - это открытая щель, которую отрывают глубиной 180-200 см, шириной по верху 100-120 см, и по дну 80 см с входом под углом 900 к продольной оси ее. Длина щели определяется из расчета 0,5 м на одного укрываемого.



Оборудование открытой щели

Оборудование перекрытой щели

ПРИ ПОДАЧЕ ШТАБОМ ГО СИГНАЛОВ ОБ ОПАСНОСТИ



• Каждый гражданин должен точно знать, где находится ближайшее к дому убежище или укрытие, как к нему пройти.

• Заполнение убежища производится организованно и быстро. Прибывшие в убежище должны иметь средства индивидуальной защиты (противогаз или респиратор), трехсуточный запас воды, продуктов питания (в

полиэтиленовой или клеенчатой упаковке), принадлежности туалета, самые необходимые личные вещи и документы.

